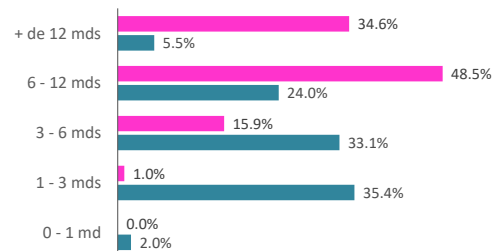


Objectif de gestion et caractéristiques

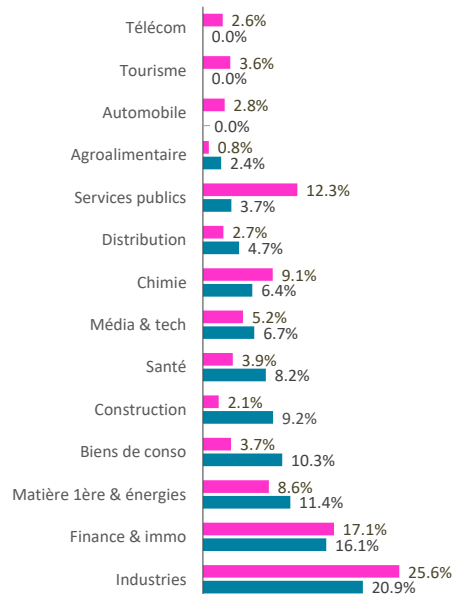
Le fonds vise prioritairement à battre, sur la durée de placement recommandée, la performance de l'indice Euro Stoxx Mid Net Return. Le fonds, de classification "Actions de pays de la zone euro", adoptera une stratégie d'investissement « value ».

Gérants du fonds :	Frédéric REDEL et Jean-François GILLES
Date de création du fonds :	21 juillet 2001
Horizon d'investissement conseillé :	5 ans
Type de parts :	Capitalisation
Valorisation :	Quotidienne sur la base du cours de clôture

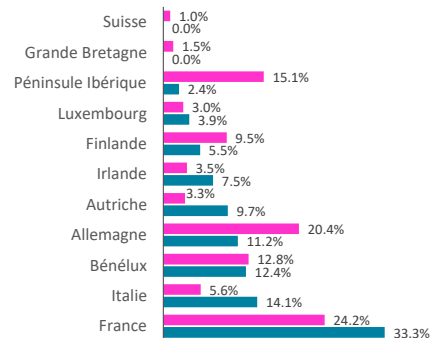
Répartition par taille de capitalisation



Répartition sectorielle



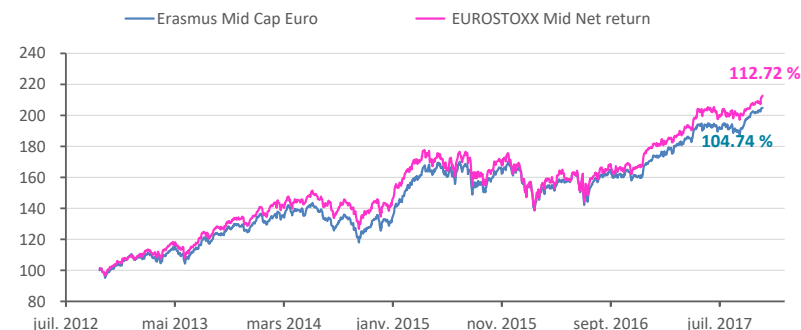
Répartition géographique



Erasmus Mid Cap Euro

EUROSTOXX Mid Net Return

Graphique de performance sur 5 ans glissants



Ratios de risques

	1 an glissant	3 ans glissants
Alpha	3.82%	4.24%
Beta	0.82	0.83
Volatilité du fonds	9.64%	13.63%
Volatilité EUROSTOXX Mid Net Return	10.88%	15.36%
Ratio de Sharpe	2.66	1.15
Ratio d'information	-0.25	0.37

Mouvement du mois

Achats	Ventes
Coconomy AG	Nokian Renkaat OYT
Barco	

Principales lignes

ARKEMA	4.08%	SOPRA STERIA GRO 3.44%
EDENRED	4.07%	BANCO BPM SPA 3.30%
APERAM	3.90%	VALMET OYJ 3.29%
IREN SPA	3.71%	M6-METROPOLE TEL 3.26%
SBM OFFSHORE NV	3.60%	UCB SA 3.08%

Commentaire de gestion

Les indicateurs macro-économiques attestent unanimement de la bonne orientation de l'économie de la zone euro, et les actions de la zone poursuivent leur ascension. L'indice Eurostoxx Mid franchit de nouveaux sommets historiques et s'apprécie de 2.8% sur le mois. La progression du fonds est moindre (1.6%) car nous avons un peu plus de mal à trouver des idées d'investissement et ne détenons pas ou plus certains titres de l'indice (STMicroelectronics) qui se sont beaucoup appréciés sur le mois.

Deux valeurs se sont particulièrement distinguées. La société autrichienne de services pétroliers Schoeller Bleckmann a annoncé ce qui, à première vue, aurait pu passer pour une mauvaise nouvelle : Schoeller avait acquis, en avril 2018, 68% de la société canadienne Downhole qui fabrique des équipements sophistiqués de mise en service de puits, et a annoncé provisionner 90M de plus pour racheter en 2019 les 32% restants. La nouvelle est en fait excellente car cette participation sera payée sur la base d'un multiple de résultats de l'année précédente (2018) ; la forte reprise de la demande conduit en conséquence à revaloriser les 32% restants et Schoeller a donc fait une excellente opération en achetant, à un bien plus faible prix, les 68% initiaux. Le titre a progressé de 19% sur le mois.

Le cours du loueur automobile allemand Sixt, dans lequel nous avons investi en juillet dernier, a également progressé de 19%. La société a revu en hausse ses objectifs annuels, c'est la 3ème fois qu'elle le fait depuis notre investissement !

A l'opposé, le cours de la banque italienne Banco BPM a perdu 14% en raison de crainte de durcissement des règles de provisionnement des créances immobilières douteuses. La société française Tarkett, qui fabrique des revêtements de sol, a par ailleurs revu en légère baisse son objectif annuel en raison de la hausse des cours des matières premières et d'un marché commercial américain en dégradation, le cours n'a toutefois perdu que 4%.

Deux nouvelles valeurs sont entrées en portefeuille. Ceconomy est une nouvelle entreprise en bourse, il s'agit de la scission des activités de distribution non alimentaire du groupe allemand Metro, et dont la principale enseignes est Saturn. A peine indépendante, la société a racheté 25% du capital de Fnac Darty et a, selon nous, l'intention d'en prendre le contrôle car la France est le principal pays dont elle est absente en zone euro. Le management nous fait très bonne impression, le positionnement de la société est idéal pour bénéficier du regain de confiance des consommateurs de la zone euro et la valorisation peu élevée. Le groupe nous a présenté de nombreux projets pour faire face ou même profiter de l'essor des ventes en ligne de produits électroniques.

L'autre nouvelle valeur est la société belge Barco, dont les produits célèbres s'adressent au monde des loisirs (cinémas et salles de concerts), entreprises et au secteur de la santé. Pour un leader dans ses niches, sa rentabilité, inférieure à 6%, est anormalement faible. Un nouveau management a été mis en place pour automatiser les process et développer les services, il pourra s'appuyer sur une situation financière particulièrement solide.

Souscriptions/Rachats

Avant 11h15 sur la base du cours de clôture du jour auprès de BNP Paribas Securities Services

Téléphone	+33 (0)1 42 98 10 00
Fax	+33 (0)1 42 98 48 10
Part R	Pas de Minimum
Part I	10 parts minimum
Règlement/Livraison	J+1

Merci de préciser à BNP Paribas Securities Services le code BIC/BIC1 de votre société.

Administration du fonds

Nombre de parts	63 810.621 parts R, 473.0 parts I
Dépositaire	BNP Paribas Securities Services
Valorisateur	BNP Paribas Fund Services
CAC	Cabinet Fidus
Frais de gestion	Part R : 1,5% TTC / Part I : 0,9% TTC
Droits d'entrée	2% maximum acquises au distributeur

Performance	Janvier	Février	Mars	Avril	Mai	Juin	Juillet	Août	Septembre	Octobre	Novembre	Décembre	YTD
2010	-0.72%	-1.89%	10.02%	1.91%	-5.46%	-0.88%	6.34%	-3.17%	5.44%	3.75%	-2.11%	9.02%	23.04%
2011	1.08%	3.04%	-1.21%	3.24%	-1.17%	-2.96%	-5.21%	-11.12%	-8.00%	5.75%	-3.97%	-0.86%	-20.49%
2012	8.82%	5.75%	-1.02%	-2.37%	-9.25%	3.06%	1.35%	3.74%	4.09%	0.33%	0.44%	2.78%	17.88%
2013	4.73%	0.29%	-0.37%	1.05%	3.61%	-4.87%	6.01%	2.62%	4.71%	4.17%	1.57%	1.06%	26.96%
2014	0.14%	4.00%	2.00%	-0.15%	1.74%	-2.68%	-4.44%	1.34%	-1.98%	-3.20%	5.22%	-0.62%	0.90%
2015	7.56%	9.03%	3.09%	2.44%	1.39%	-3.26%	3.96%	-6.30%	-2.18%	6.96%	3.36%	-1.51%	26.02%
2016	-6.30%	-3.73%	2.79%	2.26%	2.71%	-7.60%	6.41%	1.40%	0.22%	0.72%	-1.12%	5.95%	2.47%
2017	1.54%	1.90%	4.79%	3.21%	0.64%	-1.08%	0.41%	-0.55%	6.08%	1.59%			19.89%

Performances glissantes	VL (€)	1 mois	3 mois	6 mois	1 an	3 ans	5 ans	Création*	Annualisée*
Erasmus Mid Cap Euro (Part R)	670.40	1.59%	7.18%	7.13%	25.59%	61.89%	104.74%	235.20%	7.72%
Erasmus Mid Cap Euro (Part I)**	14 248.44								
EUROSTOXX Mid Net return	814.10	2.82%	6.70%	7.37%	26.65%	53.95%	112.72%	204.00%	7.07%

Les chiffres cités ont trait aux années écoulées et les performances passées ne sont pas un indicateur fiable des performances futures - Sources : Erasmus Gestion, données comptables, Bloomberg

Les performances sont calculées nettes de frais

Société de gestion agréée le 12/06/2013 sous le numéro GP-13000021 par l'Autorité des Marchés Financiers, 17 Place de la Bourse 75002 Paris

Avant toute souscription, prenez connaissance du prospectus disponible sur internet : www.erasmusgestion.com

* Part R : depuis le 21/07/2001

Part I : depuis le 11/10/2017

**Les performances inférieures à 1 an ne peuvent être affichées.